

Envoyé en préfecture le 04/10/2022

Reçu en préfecture le 04/10/2022

Affiché le 04/10/2022

ID : 063-200071199-20220927-CCPL\_2022\_125-DE

CONTRAT TERRITORIAL D'EDUCATION AUX ARTS ET A LA CULTURE  
A TOUS LES AGES DE LA VIE  
Communauté de communes Plaine Limagne 2022-2023

# ÉDUCATION ARTISTIQUE & CULTURELLE



*Butiner la culture*

[www.planelimagne.com](http://www.planelimagne.com)

Table des matières

Table des matières ..... 2

Glossaire ..... 3

Présentation de la Communauté de communes Plaine Limagne..... 4

Diagnostic territorial ..... 5

    La démographie ..... 5

    La population active..... 6

    L'économie ..... 6

    Urbanisme/ Logement/ Aménagement ..... 6

    L'environnement ..... 7

    Les équipements structurants ..... 7

    Politique Enfance et Jeunesse ..... 9

    Le Fab Limagne..... 9

    Plaine Limagne.....10

    Les fondamentaux de la politique culturelle Plaine Limagne.....11

    Une saison culturelle haute en couleurs.....11

    La salle d'exposition .....11

    Les médiathèques communautaires .....11

    Soutien aux manifestations d'envergure communautaire .....11

    L'école de musique Plaine Limagne.....12

    Liste des édifices protégés au titre des monuments historiques .....12

Contrat territorial d'éducation artistique et culturelle .....13

Objectifs et principes .....13

Axes de travail EAC Plaine Limagne 2022-2023 .....15

    Le moindre geste Nicolas Anglade .....17

    Le Tour du monde en 80 Montgolfières Rosanna Baledda .....17

    Citoyenneté Frédérique Lacroix-Damas .....17

    Cirque en résidence au Domaine Royal de Randan Compagnie à définir .....18

    Abécédaire Fabienne Cinquin .....18

    Bande dessinée « L'usage des écrans » Laurent Bordier .....18

    Hommage victimes du COVID dans les Ehpad Artiste(s) à définir .....19

    Molière à l'honneur Collectif du Prélude.....19

Budget CTEAC Plaine Limagne 2022-2023.....20



## Glossaire

CCPL : Communauté de communes Plaine Limagne.

Multi-accueil : Le multi-accueil Plaine Limagne est un lieu d'accueil pour les enfants âgés de 3 mois à 4 ans, situé à Aigueperse au siège de la communauté de communes Plaine Limagne.

Deux modes d'accueil sont proposés :

- accueil régulier de type crèche
- accueil occasionnel de type halte-garderie

ALSH : Les accueils de loisirs de la Communauté de communes Plaine Limagne sont proposés à l'ensemble des habitants de la CCPL (7 sites pour les 3-12 ans et 2 sites pour les jeunes de 11-15 ans).

AGV : Deux aires d'accueil des Gens du Voyage se trouvent sur le territoire Plaine Limagne : l'une à Maringues (Côte Rouge) et l'autre à Randan (sortie de Lhérat).

RAM : Le Relais Parents-Enfants-Assistants Maternels est un service gratuit qui a pour but de donner les informations de base aux parents et futurs parents sur l'offre d'accueil, d'aider les assistants maternels à se professionnaliser et de donner aux enfants un environnement favorable à la socialisation par la pratique d'activités culturelles. Trois antennes sont présentes sur le territoire, Aigueperse, Randan et Maringues.

MFR : La Maison Familiale Rurale de Thuret est un établissement associatif loi 1901, géré par un conseil d'administration composé de parents, anciens parents d'élèves et maîtres de stage. Située à Thuret, la MFR pratique la pédagogie de l'alternance associant formation générale, formation professionnelle et expérience sur le terrain. Elle met tout en œuvre pour aider chaque adolescent à réussir sa vie sociale et professionnelle en lui donnant des repères.

ACAE : L'Association culturelle d'Aigueperse et ses environs est née officiellement le 7 février 1978 avec pour but : « l'organisation des loisirs culturels de tous les habitants d'Aigueperse et de la région. Entre plus particulièrement dans son objet la mise en valeur du patrimoine historique et toutes les activités d'ordre intellectuel et artistique dans un sens d'éducation populaire ». L'Association (200 adhérents) publie une revue semestrielle « SPARSAE », traitant de l'histoire et du patrimoine d'Aigueperse et de sa région.

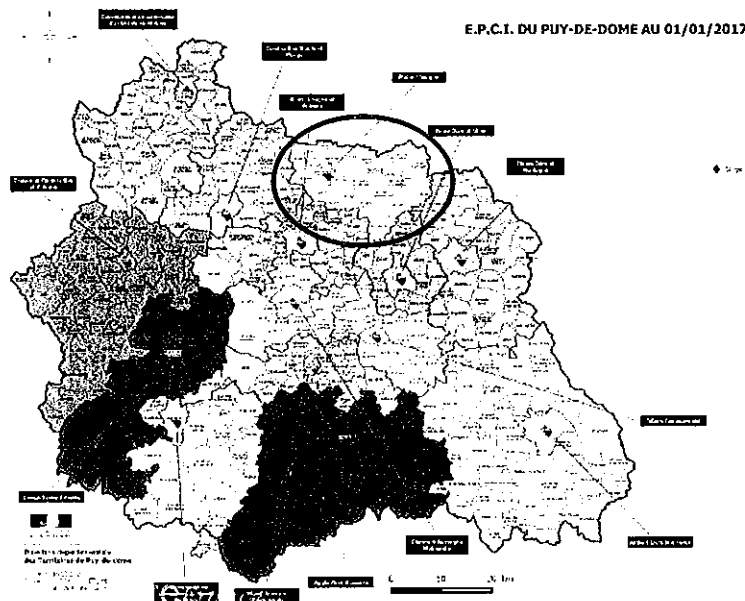
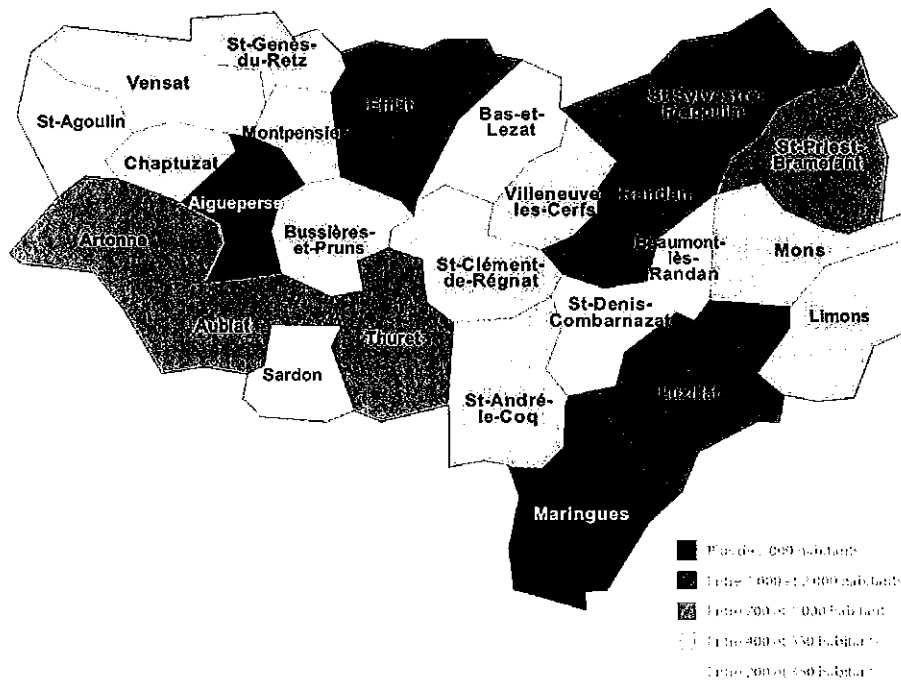
Fab Lab : Un Fab Lab (contraction de l'anglais fabrication laboratory, « laboratoire de fabrication ») est un lieu ouvert au public où il est mis à sa disposition toutes sortes d'outils, notamment des machines-outils pilotées par ordinateur, pour la conception et la réalisation d'objets.

Ehpad : Etablissement d'hébergement pour personnes âgées dépendantes.

## Présentation de la Communauté de communes Plaine Limagne.

La communauté de communes Plaine Limagne est née le 1<sup>er</sup> janvier 2017 de la fusion de trois communautés de communes : Coteaux de Randan, Limagne Bords d'Allier et Nord Limagne. Elle compte 21 194 habitants pour une densité moyenne de 59.80 habitants/km et regroupe 25 communes. Trois bourgs centres principaux maillent le territoire : Aigueperse, Maringues et Randan.

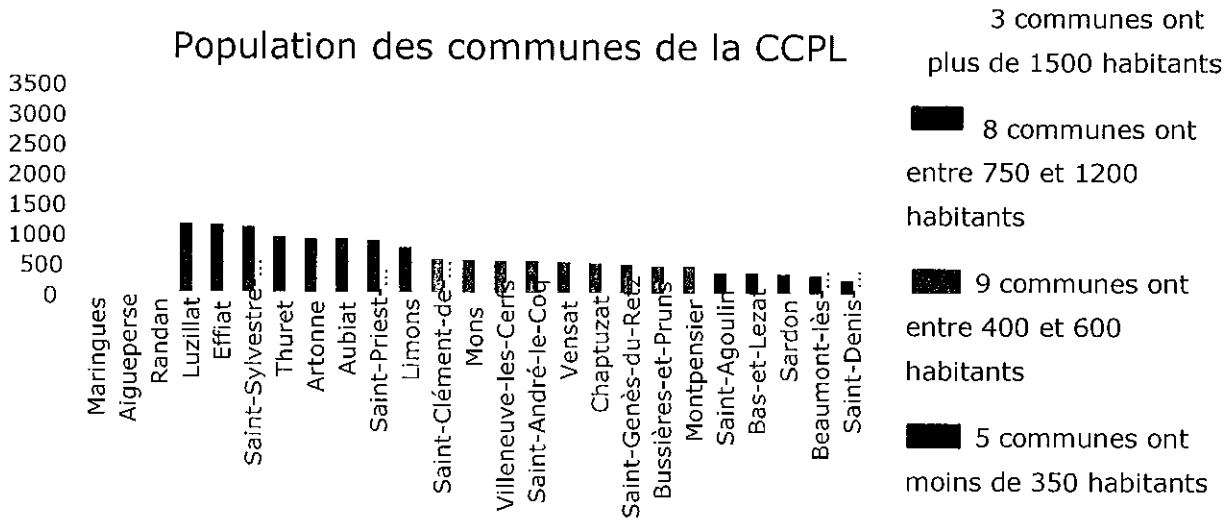
Située au nord du département du Puy-de-Dôme (63), le territoire de la Communauté de communes est un espace rural situé à l'interface de l'urbain entre Clermont-Ferrand et Vichy.



## Diagnostic territorial

### La démographie

la CCPL compte 21 150 habitants en 2017 (données Insee 2017) répartis de la manière suivante :

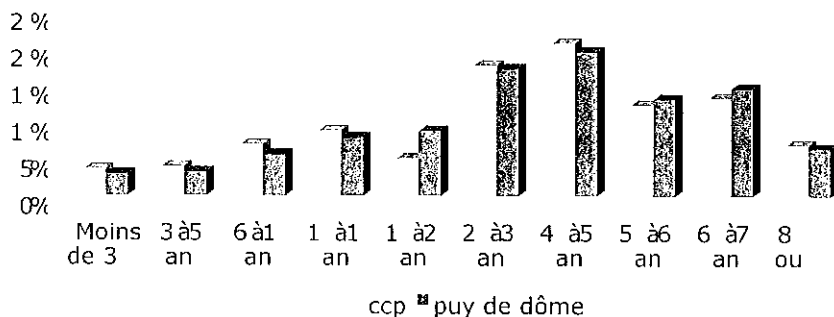


La population n'a cessé d'augmenter durant ces 49 dernières années. Elle a notamment progressé depuis 1999.

L'évolution annuelle moyenne de la population de 2011 à 2016 est de 1.2%.

Par comparaison l'évolution annuelle moyenne pour cette même période est de 0.5% dans le Puy de Dôme et 0.4% en France, montrant une réelle attraction du territoire pour de nouvelles installations.

### comparaison composition population et Puy de



## La population active

La population du territoire est représentée par 74.74 % d'actifs dont 7.83 % de chômeurs et 25.26 % d'inactifs (étudiants, élèves, retraités, préretraités et autres).

La population active se caractérise par un très faible niveau d'études. Plus de 35 % de la population active ne possède aucun diplôme ou au plus, le brevet des collèges, DNB, BEPC. Le nombre de personnes ayant un diplôme de l'enseignement supérieur est bien en-dessous de la moyenne départementale ou nationale.

Les employés et les professions intermédiaires sont les catégories socioprofessionnelles les plus présentes suivies par les ouvriers.

A noter que même si la Limagne est reconnue comme terre agricole importante au niveau national et européen, sa part dans l'emploi reste assez faible. Les emplois dans le secteur tertiaire sont majoritaires (administrations publiques, enseignement, santé).

## L'économie

L'économie de la Communauté de communes Plaine Limagne fonctionne avec 967 entreprises (INSEE 2015) tournées essentiellement vers le commerce, le transport, la restauration, les services aux particuliers et la construction. Deux secteurs sont en croissance depuis 2015 : le service aux entreprises ainsi que le service aux particuliers.

Majoritairement, les entreprises fonctionnent avec très peu de salariés voir aucun (notamment dans le secteur agricole, celui du commerce, du transport et des services).

A noter que les industries les plus importantes de l'intercommunalité reposent essentiellement sur la filière agroalimentaire (Limagrain, Sanders).

## Urbanisme/ Logement/ Aménagement

L'aménagement du territoire doit prochainement reposer sur le rattachement à un SCOT existant ainsi que sur l'élaboration d'un PLUI-H.

La Communauté de communes Plaine Limagne se caractérise comme un espace rural résidentiel. Effectivement, les résidences principales sont occupées à 80,21% par des propriétaires et à 17% par des locataires.

Deux aires d'accueil des gens du voyage sont présentes à Maringues et à Randan.

## L'environnement

La CCPL a des paysages diversifiés réunissant la plaine de la Limagne, la forêt, les coteaux, la rivière Allier et la rivière Morge.

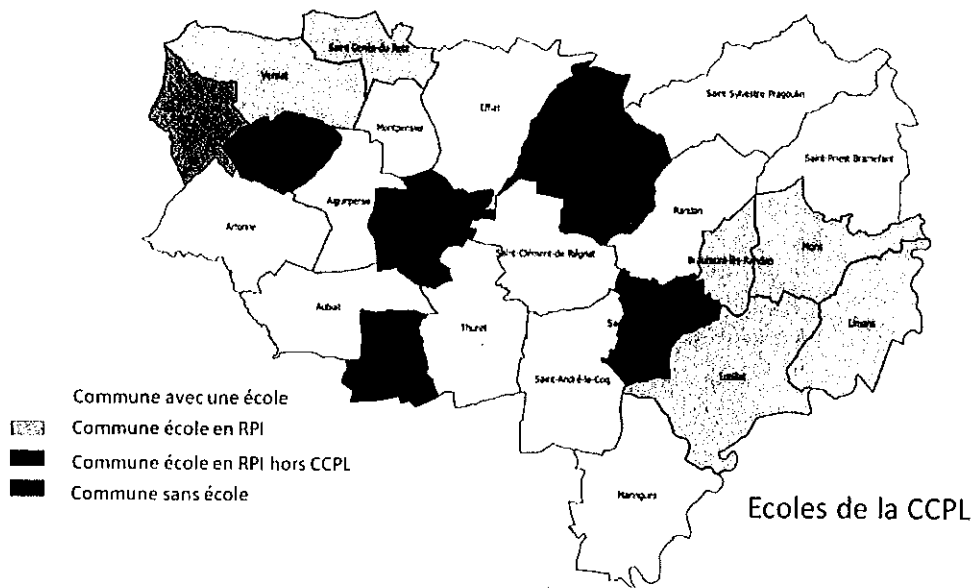
Face à cette diversité, de nombreuses protections environnementales ont été mises en place :

- 4 zones en Natura 2000
- 12 en ZNIEFF de type 1 et deux de type 2
- 3 espaces naturels sensibles
- 2 arrêtés préfectoraux de protection de biotopes

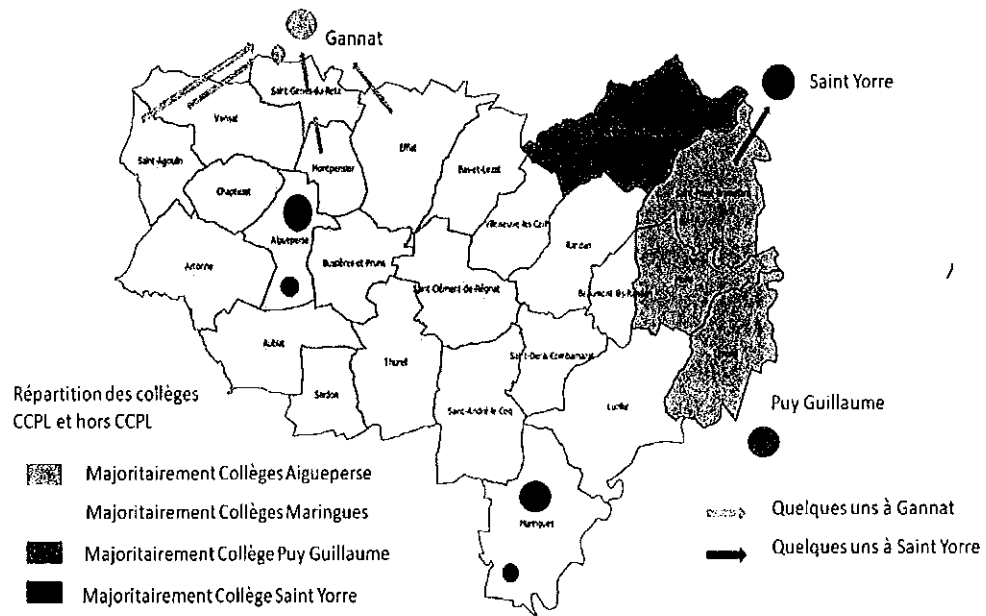
## Les équipements structurants

### Les établissements scolaires

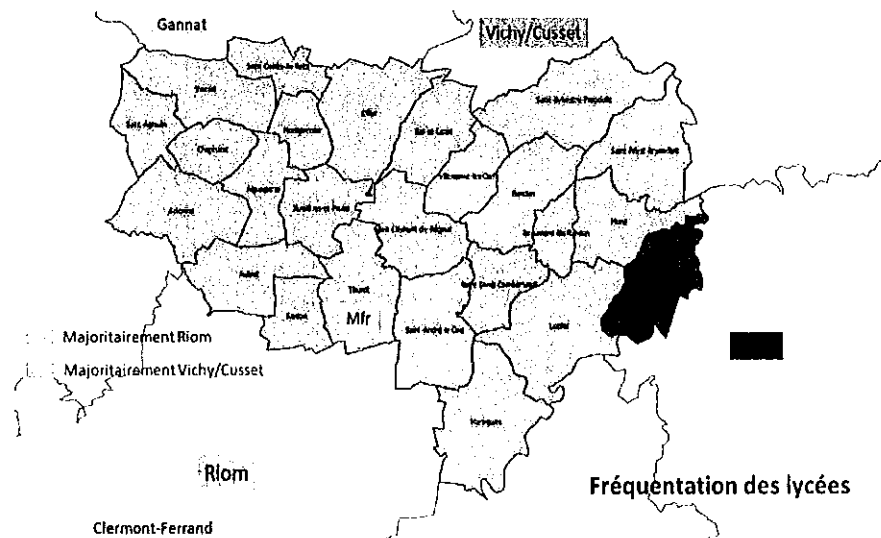
Ecoles : 6 communes sans écoles ; 7 communes en RPI



Les collèges : 1 collège public et 1 privé à Aigueperse, 1 collège public et 1 privé à Maringues + Saint-Yorre, Puy Guillaume et Gannat ( hors CCPL)



Les lycées : pas de lycée sur Plaine Limagne, établissements fréquentés



Les équipements sportifs et culturels sont quant à eux diversifiés sur le territoire : terrain de football, terrains de tennis, circuit moto-cross, médiathèque, points lecture, bibliothèques, salle d'exposition...

Les nombreuses associations sportives et culturelles du territoire favorisent les liens sociaux entre les habitants ainsi que leur appropriation du territoire.

Les associations proposent aussi une mission d'accueil des publics en difficulté, notamment le CADA Emmaüs à Bussières-et-Pruns et la Maison Familiale et Rurale de Thuret.

Les équipements structurants comprennent aussi des services destinés aux personnes âgées, cinq EHPAD (670 résidents), deux CLIC et un service de transport à la demande.

#### Politique Enfance et Jeunesse

Le territoire est caractérisé par l'importance de sa population jeune. La politique Enfance-Jeunesse tient donc une place de premier plan.

La Communauté de communes Plaine Limagne dispose d'un multi-accueil de 16 places à Aigueperse et d'un RAM comprenant trois antennes au service des 150 assistantes maternelles du territoire, ce qui représente environ 600 places d'accueil du jeune enfant.

Pendant les temps périscolaires, la communauté de communes Plaine Limagne propose des accueils de loisirs 3-12 ans et un pôle ados soit un total d'environ 300 places d'accueil pour les 3-15 ans.

#### Le Fab Limagne

Plaine Limagne a la volonté et l'ambition de développer le numérique. Le FAB Limagne est un atelier collaboratif et participatif ouvert à tous avec la vocation de mettre à la portée du plus grand nombre des outils numériques pour réparer, modifier, adapter et créer des objets et projets, de façon collective et individuelle. Depuis son ouverture, le FAB Limagne s'équipe progressivement : il compte actuellement deux découpe laser (Trotec 400 et 500), un scanner 3D, trois imprimantes 3D, imprimante et découpe Roland pour le vinyle, bâche, thermo plieuse, imprimante pour transferts et presse à chaud. Dans un futur proche, le FAB Limagne va développer le volet robotique, électronique, photos et vidéo montage...

En savoir plus : [www.fablimagne.fr](http://www.fablimagne.fr)

## Plaine Limagne

Plaine Limagne emploie 75 agents, contractuels ou fonctionnaires, répartis entre la direction générale et deux directions opérationnelles.

La direction générale est composée du service communication, des services informatiques, tout deux basés à Aigueperse, et du FabLab situé à Maringues.

La direction des ressources et du développement regroupe les services techniques, les services sociaux, le service développement territorial et les moyens généraux.

La direction de l'enfance, de la jeunesse, de la culture et du tourisme est quant à elle composée du service enfance-jeunesse, du service culture et du service développement touristique.

Tous ces services sont répartis sur le territoire sur les différents sites de Plaine Limagne :

- La Maison Nord Limagne à Aigueperse, siège social de Plaine Limagne, abrite des services administratifs, une salle d'exposition, une France-Service, une médiathèque-ludothèque, un multi-accueil de 16 places et un relais petite-enfance ;
- La Maison Luzimagne à Luzillat accueille le service développement territorial, les services techniques, les services sociaux et une France Service ;
- La Maison de l'Enfance-Jeunesse à Maringues accueille un accueil de loisirs et un relais petite-enfance ;
- L'Hôtel des Ducs de Bouillon à Maringues accueille une médiathèque et une salle d'exposition ;
- L'ancienne trésorerie de Randan accueille un relais petite-enfance, un lieu d'accueil enfants-parents et des logements sociaux ;
- Le FabLimagne ;
- L'ALSH des Valos ;
- L'ALSH d'Effiat ;
- L'ALSH « Pôle Ados »
- L'aire d'accueil des gens du voyage de Maringues ;
- L'aire d'accueil des gens du voyage de Randan ;
- Le Gîte d'entreprises de Randan.
- L'ALSH d'Aubiat, hébergé dans un bâtiment partagé avec la commune ;
- L'ALSH de Randan, hébergé dans un bâtiment partagé avec la commune ;
- L'ALSH de Thuret, hébergé dans un bâtiment partagé avec la commune ;
- L'ALSH des Jacquemarts, hébergé dans un bâtiment partagé avec la commune.

Plaine Limagne gère également trois zones d'activités :

- La ZA de Champ-Moutier ;
- La ZA de Lhérat ;
- La ZA de Julliat-Est

## Les fondamentaux de la politique culturelle Plaine Limagne

Plaine Limagne d'est engagée dans une politique culturelle pour tous. Elle vise à créer du lien entre les habitants, les associations du territoire, les 3 bourgs centres Aigueperse-Maringues-Randan. Elle recherche à révéler et valoriser les ressources du territoire Plaine Limagne.

### Une saison culturelle haute en couleurs

L'objectif de cette saison culturelle est de valoriser les ressources et sites emblématiques, s'ouvrir l'esprit, se changer les idées et surtout passer un bon moment ! Lectures, expositions, spectacles, musique et animations sont les maîtres mots de la programmation annuelle.

### La salle d'exposition

Une magnifique salle de 80 m<sup>2</sup> dans la Maison Nord Limagne à Aigueperse accueille des expositions diverses toute l'année, ouvertes à tous et gratuites.

L'ancienne chapelle de l'école Ste-Colette, entièrement rénovée, est devenue un équipement culturel de la communauté de communes. Elle accueille des expositions artistiques, historiques, scientifiques... pas de limites dans la typologie des expositions !

La Communauté de communes Plaine Limagne propose gratuitement aux enseignants et leurs élèves, de la maternelle au collège des visites commentées, suivies d'ateliers de médiation culturelle.

### Les médiathèques communautaires

Les deux médiathèques communautaires situées à Aigueperse et Maringues et son réseau de points lectures proposent plus de 20 000 documents, (livres, DVD, CD audio, jeux, presse), un catalogue en ligne, deux postes informatiques en libre accès ainsi que le wifi

Les médiathèques vivent aussi en dehors de leurs heures d'ouverture au public : accueil de classes, du relais assistants maternels (atelier Bambin Bouquine), des accueils de loisirs et pour tous, des animations jeux, des lectures, des spectacles...( ce qui représente plus de 70 animations en 2018).

### Soutien aux manifestations d'envergure communautaire

La Communauté de Communes Plaine Limagne encourage sur son territoire, une dynamique associative en soutenant chaque année des manifestations d'envergure communautaire. Pour ce faire, la Communauté de Communes Plaine Limagne lance deux fois dans l'année un appel à projet. Une enveloppe est consacrée pour soutenir les initiatives structurantes des associations.

Ce dispositif s'adresse aux associations proposant des manifestations dans des domaines diversifiés : danse, musique, théâtre, cirque, arts plastiques, lecture publique, contes, photographie, cinéma, vidéo, histoire, patrimoine, sport, etc.



L'étude des dossiers est effectuée par la commission Culture composée d'élus du territoire.

L'école de musique Plaine Limagne

L'association "Ecole de musique Plaine Limagne : Aigueperse, Maringues, Randan" regroupe depuis la rentrée 2017 l'enseignement musical sur la communauté de communes Plaine Limagne.

Cette structure soutenue financièrement par la Communauté de communes Plaine Limagne permet à près de 200 élèves de se former à la pratique musicale dans les meilleures conditions avec une vingtaine de professeurs confirmés.

En savoir plus : <http://musiquelimagne.fr>

Liste des édifices protégés au titre des monuments historiques

Eglise Notre-Dame	Aigueperse
Hôtel de Marillac	Aigueperse, 154 Grande Rue
Hôtel de Ville	Aigueperse
Maison Gauthier	Aigueperse, 140 Grande Rue
Maison	Aigueperse, 1 place Saint-Joseph
Saint Chapelle	Aigueperse
Eglise Saint-Martin	Artonne
Fontaine	Artonne (sous la place)
Fontaine de Montjoli	Artonne
Château de la Roche	Chaptuzat
Eglise Saint-Pierre	Chaptuzat
Château d'Effiat	Effiat
Château de Denone	Effiat
Eglise Saint-Blaise	Effiat
Hospice	Effiat
Eglise Saint-Etienne	Luzillat
Eglise Saint-Etienne	Maringues, Grande rue
Hôtel des Ducs de Bouillon	Maringues
Hôtel Grimardias	Maringues, 10 rue Beudet-Lafarge
Maison	Maringues, rue de Bouillon
Tanneries	Maringues
Château de Périgères	Mons
Maison de la Presles	Mons
Eglise Notre-Dame-de-Septembre	Montpensier
Domaine Royal	Randan
Eglise de Jussat	Randan
Château de Pagnant	Saint-André-le-Coq
Eglise Saint-André	Saint-André-le-Coq
Maison de Ville Monteix	Saint-Denis-Combarnazat
Eglise de Bamazat	Saint-Denis-Combarnazat
Eglise Saint-Dominin	Saint-Denis-Combarnazat
Eglise Saint-Martin	Thuret
Chapelle d'Andelot	Vensat
Château de Villemont	Vensat
Pigeonnier de Barlaude	Villeneuve-Les-Cerfs

## Contrat territorial d'éducation artistique et culturelle

### Objectifs et principes

L'éducation artistique et culturelle représente un enjeu important pour la Communauté de communes Plaine Limagne. Sa stratégie de territoire rejoint la volonté de l'Etat, du Conseil départemental du Puy de Dôme et de la région Auvergne Rhône Alpes de placer l'éducation artistique et culturelle au centre de la politique culturelle.

Le contrat territorial d'éducation artistique et culturelle est un outil de collaboration qui peut rassembler à l'initiative des collectivités territoriales, l'ensemble des acteurs intervenant dans le domaine de l'éducation artistique et culturelle. Il vise à mobiliser les ressources du territoire afin de garantir la continuité éducative entre les projets des écoles et les activités proposées en dehors du temps scolaire :

- Ecoles, collèges, accueil de loisirs, MFR
- RAM, Multi accueil
- CADA
- Equipements culturels : médiathèque et salle d'exposition
- Sites emblématiques partenaires : Domaine Royal de Cusset et Château d'Effiat
- Ecole de musique Plaine Limagne

Le contrat territorial d'éducation artistique et culturelle (CTEAC) répond à plusieurs objectifs :

- Sensibiliser le public à l'art et à la culture, en privilégiant la rencontre avec les artistes et professionnels de la culture
- Favoriser la diversité des domaines artistiques (danse, théâtre, musique, arts visuels, arts numériques, etc.)
- Encourager la pratique artistique des enfants à l'école
- Garantir l'équité entre les écoles dans l'accès aux propositions
- Rapprocher les établissements scolaires des structures et du projet territorial d'éducation artistique et culturelle
- Favoriser l'adéquation entre les propositions culturelles et les enjeux pédagogiques
- Se confronter aux œuvres artistiques et développer la sensibilité artistique, l'esprit critique
- Aborder d'une autre manière les questions de société
- Rencontrer des créateurs (metteur en scène, chorégraphe, plasticien, chercheur...)
- Assimiler le processus de la création artistique ou la démarche scientifique
- Découvrir les différents métiers liés à ce secteur

- Se familiariser avec les lieux culturels et professionnels de son environnement
- Acquérir des savoirs artistiques et culturels et développer la pratique
- Mettre les œuvres artistiques en résonance avec de multiples centres d'intérêts et des références partagées
- Offrir la possibilité à toute une classe d'accéder à une offre culturelle de qualité




Il peut s'agir d'un spectacle (théâtre, musique, danse), d'une exposition (arts plastiques, culture scientifique), de la mise en place d'une action de médiation...

Cet évènement peut se dérouler au sein même de l'établissement ou à l'extérieur (salle des fêtes ou lieu culturel à proximité de l'établissement).

Le contrat territorial d'éducation artistique et culturelle se fonde sur trois champs d'action indissociables qui constituent ses trois piliers : des rencontres avec des artistes et des œuvres, des pratiques individuelles et collectives dans différents domaines artistiques, et des connaissances qui permettent l'acquisition de repères culturels ainsi que le développement de la faculté de juger et de l'esprit critique.

Il s'adresse aux enfants, aux jeunes et aux adultes dans leurs différents temps de vie et prend appui sur les structures culturelles du territoire en lien avec les établissements scolaires, le champ social et celui de l'éducation populaire, en proposant une offre artistique et culturelle concertée et cohérente dans la perspective d'un parcours. Il se décline par le renforcement de la présence artistique et culturelle sur le territoire.

## Axes de travail EAC Plaine Limagne 2022-2023

 <p><b>Herminie</b> Médiatrice</p> <p><b>Photographie</b> Visites musées Entreprises</p> <p>Résidence sur une année</p> <p>Découverte métiers de Plaine Limagne avec collégiens Visites Ehpad Métiers d'Antan</p>	 <p><b>Tour du monde en 80 jours</b></p> <p>Rosanna Ballesteri <b>Plasticienne</b></p> <p>Immersion dans l'univers de Jules Verne Exposition de 80 Montgolfières à la Maison Nord Limagne Ateliers scientifiques</p> <p>Partenariat avec la médiathèque</p>	 <p><b>Citoyenneté</b></p> <p>Bredjig Parade Démos</p> <p>Rencontres élus, Maires, adjoints, député, sénateur Visite Institutions</p> <p>Créations sculptures en lien avec les valeurs et les symboles</p> <p>Intervention des élus Plaine Limagne</p>	 <p><b>Cirque Randon</b></p> <p>Compagnie Cirque</p> <p>Méditations Spectacles Tout public</p> <p>Scolaires Enfance Jeunesse Ehpad</p> <p>Partenariat Théâtre Gussat Domaine Royal Randon</p>	 <p><b>Abécédaire</b></p> <p>Fabienn Cinquin</p> <p>Illustration Abécédaire Boutiques Ateliers résidence annuelle 2022-2023</p> <p>Abécédaire sur pratiques autisme</p> <p>Partenariat avec Tourisme Plaine Limagne</p>	 <p><b>BD Usage des écrans</b></p> <p>Laurent Bordier</p> <p>Illustration Création d'une BD ou planches sur le thème de l'usage des écrans Elèves de 5ème du collège Louise Michel En faisant ressortir les points positifs et négatifs</p>	 <p><b>Hommage EHPAD</b></p> <p>A définir</p> <p>Création d'une BD ou planches sur le thème de l'usage des écrans Elèves de 5ème du collège Louise Michel En faisant ressortir les points positifs et négatifs</p> <p>Partenariat éventuel avec école beaux-arts ou archi</p>	 <p><b>AVARE Molière</b></p> <p>Collectif du Prélude</p> <p>Pour les 40 ans de la naissance de Molière Les pré-généralistes L'AVARE Molière conférence Partenariat avec Saison culturelle département</p>
--	--	---	--	--	--	--	--

**Communauté de communes Plaine Limagne**

Action	Le moindre geste	Le Tour du Monde en 80 Montgolfières	Citoyenneté	Cirque Randan	Abécédaire	BD Usage des écrans	Hommage victimes COVID dans les Ehpad	400 ans Naissance Molière
Intervenants	Photographe Nicolas Anglade	Plasticienne Rosanna Baledda	Elus Plasticienne Frédérique Lacroix-Damas	Cie Cirque	Illustratrice Fabienne Cinquin	Illustrateur Laurent Bordier	A définir	Collectif du Prélude (Avare)
Communes	Plaine Limagne	Plaine Limane	Aigueperse Maringues	Randan Plaine Limagne	Randan Luzillat	Maringues	Aigueperse Randan Maringues Effiat	Aigueperse
Participants éventuels	Collèges MFR Service éco CCPL EHPAD FRAC Public Domaine Royal Ranan	ALSH Résidents EHPAD Ecoles Collèges Médiathèques CCPL Tout public	Collège Diderot Collège Louise Michel	Crèche Ram Ehpad Ecoles ALSH Tout public	Classes maternelles	Collège Maringues	Ehpad	Collège Aigueperse ou classes CM
Budget 32 500 €	Cachet déplacements Résidence : 9 500 €  Frais Logistiques : 500 € 500 € (sorties EHPAD)  Matériel : 1 500 €	Droits exposition : 1 000 €	Cachet médiation plasticienne : 1 200 €	Médiation Cie : 5 000 €	Cachet médiation illustratrice 2 000 €	Cachet Médiation illustrateur : 3 000 €	Cachet + matériel : 10 000 €	Cachet : 5 800 € Logistique : 1 500 €

### Le moindre geste Nicolas Anglade

En collaboration avec le service développement économique de Plaine Limagne, la résidence du photographe Nicolas Anglade permettra de mettre en lumière différents métiers exercés sur Plaine Limagne. Ce projet à destination des collégiens d'une part permettra d'aborder plus largement la thématique de l'orientation, la découverte des métiers.

D'autre part, suite à la demande des animateurs des Ehpad, les résidents pourront aussi être inclus au projet. Toujours sur la thématique des métiers, des visites pourraient être organisées dans un musée, dans des ateliers...

La résidence de Nicolas Anglade pourrait se dérouler en deux phases. Un travail personnel avec préparation, prise de contacts, prise de vue, editing, tirage de lecture, postproduction avec cession de droits pour une exposition au Domaine Royal de Randan.

Une phase de médiation avec des interventions auprès de 5 classes avec 6 séances de deux heures par classe.

### Le Tour du monde en 80 Montgolfières Rosanna Baledda

Immersion poétique dans l'univers aventureux de Jules Verne. En 2022 nous fêterons les 150 ans de la parution du livre Le Tour du monde en 80 jours. Une belle occasion pour organiser une mise en valeur également de Jules Verne !

Les montgolfières sont une invitation au voyage. Cette installation de 80 montgolfières s'inspire des récits aventureux de Jules Verne et plus précisément de ses livres Cinq semaines en ballon (1863) et Le tour du monde en 80 jours (1872) qui fêtera ses 150 ans. Les montgolfières sont réalisées avec des tissus lumineux. Chaque montgolfière est différente et unique. Elles sont décorées avec des perles et fils pour en faire des pièces artistiques décoratives. Elles évoquent la liberté, la soif de découvrir le monde.

Cette exposition sera le point de départ d'un projet plus global, à définir, en partenariat avec les médiathèques Plaine Limagne.

### Citoyenneté Frédérique Lacroix-Damas

Dans la continuité du projet citoyenneté, il s'agira de mettre la culture au service de la citoyenneté et des valeurs républicaines et de faire en sorte que l'enfant soit acteur de sa citoyenneté. L'ensemble des niveaux des collèges Louise Michel à Maringues et Diderot à Aigupperse participera à ce projet.

Rencontres avec les élus (maires, conseillers communautaires, conseillers départementaux, sénateur, députée ...) autant de fonctions que les enfants pourront découvrir :

Comment devient-on élu municipal ? Comment les jeunes peuvent-ils s'investir dans leur commune ? Quel est le parcours d'une loi ? Autant de questions auxquelles les élus pourront répondre lors de ces rencontres. Cette année sera peut-être aussi l'occasion de mettre en place les visites des institutions.

### **Cirque en résidence au Domaine Royal de Randan Compagnie à définir**

Depuis 2013, le Domaine Royal de Randan, propriété acquise par le Conseil Régional, bénéficie d'une programmation de spectacles vivants autour du cirque, résultat d'un partenariat culturel, initié par le Conseil Régional d'Auvergne. La Communauté de communes Plaine Limagne a acté le renouvellement de ce partenariat pour les programmations de 2018 à 2020 avec le Conseil Régional Auvergne-Rhône-Alpes et la Mairie de Cusset, théâtre labellisé « scène nationale ».

L'évènement marque la fin de la saison culturelle de la Ville de Cusset et le début de la saison du Domaine Royal de Randan. Afin de conquérir un public peu habitué aux salles de spectacles, des actions de médiation culturelle sont proposées sur le territoire de la Communauté de communes Plaine Limagne, aux accueils de loisirs, aux écoles, aux EHPAD, aux relais assistants maternels, etc.

Suite au renouvellement des instances municipales, au changement de direction du théâtre de Cusset, à la crise sanitaire, le renouvellement de la convention de partenariat avec le Théâtre de Cusset et le Domaine Royal de Randan est en suspens. Les élus de la Communauté de communes Plaine Limagne souhaitent renouveler ce partenariat. Des discussions ont été engagées début 2022.

### **Abécédaire Fabienne Cinquin**

Les lettres et la typographie à nouveau à l'honneur

Plaine Limagne avait accueilli en résidence en 2020 l'illustratrice Fabienne Cinquin. Elle avait tissé des liens avec le territoire, avait pu aboutir son travail de création d'un abécédaire mais avait dû annuler de nombreuses interventions dans les écoles en raison du COVID. Les enseignants de classes de maternelles avaient particulièrement regretté de devoir suspendre le projet qui correspondait bien à ces niveaux d'âges. Suite à leur demande il est proposé d'organiser de nouvelles rencontres avec l'illustratrice et les classes de maternelle. Le contenu des interventions reste à définir.

### **Bande dessinée « L'usage des écrans » Laurent Bordier**

Avec l'illustrateur Laurent Bordier, travail sur la création d'une BD, ou planches, sur le thème de l'usage des écrans, avec des élèves de 5<sup>ème</sup> du collège Louise Michel à Maringues. Ce thème sera abordé en faisant ressortir les points positifs et négatifs.

L'idée est de ne pas axer les propos uniquement sur les dangers, mais de développer aussi les compétences EMI (éducation aux médias et à l'informatique) et faire de la prévention.

Ce travail sera réalisé en lien avec le professeur d'arts plastiques, le professeur documentaliste et un professeur de français... Le Cyber harcèlement, le danger des réseaux sociaux, la prévention sur les réseaux sociaux, l'addiction aux écrans, les fausses nouvelles, facilité la communication, la chaîne de solidarité...

La finalité de ce travail pourrait être la conception d'une BD, avec une exposition des différentes étapes du travail.

Il peut être envisager d'élargir à des artistes travaillant sur le même thème, en variant les modes d'expression, ou tout simplement faire une exposition sur la BD...Possibilité d'élargir sur le Hip hop, action avec le CESCE intervenants d'une association de prévention, actions théâtrales..

Thématique de travail qui s'engage cette année au sein du collège Louise Michel.

### **Hommage victimes du COVID dans les Ehpad Artiste(s) à définir**

L'Ehpad Villa Claudine à Randan a pour projet de créer une sculpture qui rendrait hommage et qui témoignerait pour les années futures de cette pandémie. Elle représenterait le travail des équipes ainsi que tous les résidents ayant vécu cette pandémie.

L'ensemble des Ehpad ayant payé un lourd tribut pendant cette crise, ce projet pourrait être décliné à l'ensemble des Ehpad du territoire en accueillant un artiste en résidence ou en collaborant avec l'école des beaux-arts ou l'école d'architecture.

### **Molière à l'honneur Collectif du Prélude**

A l'occasion des 401 ans de la naissance de Molière, Plaine Limagne accueillera dans le cadre de la Saison culturelle départementale, le Collectif du Prélude pour la pièce AVARE.

C'est l'histoire de quatre personnages qui décident d'adapter l'AVARE de Molière pour lutter contre la crise. « Un Avare décalé, délirant, époustouflant, inventif. Des acteurs talentueux au service d'un immense auteur ». La Montagne.

La pièce sera présentée au printemps 2023 à Artonne. Des classes pourront assister à une séance supplémentaire prévue pour les scolaires. Molière sera mis à l'honneur par les médiathèques Plaine Limagne à travers des actions à définir.

## Budget CTEAC Plaine Limagne 2022-2023

CHARGES prévisionnelles		PRODUITS prévisionnels	
<b>FRAIS DE PERSONNEL</b>		<b>CCPL</b>	<b>64 126 €</b>
Heures Salariée	44 892 €	Heures salariée	51 626 €
Frais de fonctionnement (15 %)	6 734 €	EAC CCPL	10 500 €
<b><u>SOUS TOTAL FONCTIONNEMENT</u></b>	<b><u>51 626 €</u></b>	Transport	2 000 €
Le moindre Geste – Nicolas Anglade	9 500 €	<b>Département</b>	<b><u>4 000 €</u></b>
80 Montgolfières – Rosana Baledda	1 000 €	Automnales	4 000 €
Citoyenneté – Frédérique Lacroix Damas	1 200 €	<b>DRAC-CTEAC</b>	<b><u>24 000 €</u></b>
Cirque Randan	5 000 €	<b>Région-CTEAC</b>	<b><u>5 000 €</u></b>
Abécédaire – Fabienne Cinquin	2 000 €		
Usage des écrans – Laurent Bordier	3 000 €		
Hommage victimes COVID Ehpad	10 000 €		
Molière (Avare) – Collectif du prélude	5 800 €		
SACEM	1 000 €		
<b>Matériel</b>	1 500 €		
<b>Logistique (hébergement, restauration...)</b>	1 500 €		
<b><u>SOUS TOTAL coûts artistiques</u></b>	<b><u>43 500 €</u></b>		-
<b><u>Transport</u></b>	<b><u>2 000 €</u></b>		-
<b><u>Communication-Montage vidéo</u></b>	<b><u>2 000 €</u></b>		
<b>TOTAL</b>	<b>97 126 €</b>	<b>TOTAL</b>	<b>97 126 €</b>